



# 中華海員月刊

Chinese Seamen's Monthly News

## 864

一一四年十月出版  
八十九年七月改版



官方網站



本月刊係免費提供給中外海員閱讀，請向本會索閱。

中華海員總工會 編印





# 長榮海運股份有限公司 EVERGREEN MARINE CORP.

職務資訊	條件、資格
二副/二管	<ul style="list-style-type: none"><li>-持有本國籍一等船副/一等管輪適任證書。</li><li>-持有本國籍 STCW2010 訓練證書。</li><li>-具英語溝通能力。</li><li>-具貨櫃船經驗者尤佳。</li></ul>
三副/三管	<ul style="list-style-type: none"><li>-持有本國籍一等船副/一等管輪適任證書。</li><li>-持有本國籍 STCW2010 訓練證書。</li><li>-具英語溝通能力。</li></ul>
水手長/銅匠	<ul style="list-style-type: none"><li>-持有本國籍甲板助理員適任證書/輪機助理員適任證書。</li><li>-持有本國籍 STCW2010 訓練證書。</li><li>-具當值英語溝通能力。</li><li>-具貨櫃船經驗者尤佳。</li></ul>
幹練水手/機匠	<ul style="list-style-type: none"><li>-持有本國籍助理級航行當值適任證書/助理級輪機當值適任證書。</li><li>-持有本國籍 STCW2010 訓練證書。</li><li>-具當值英語溝通能力。</li><li>-具貨櫃船經驗者尤佳。</li></ul>
一等水手/副機匠	<ul style="list-style-type: none"><li>-相關科系畢業或是乙級船員訓練班結業。</li><li>-持有本國籍助理級航行當值訓練合格證書/助理級輪機當值訓練合格證書。</li><li>-持有本國籍 STCW2010 訓練證書。</li><li>-具當值英語溝通能力。</li></ul>
大廚	<ul style="list-style-type: none"><li>-持有本國籍中餐烹調丙級以上(含)技術士執照。</li><li>-持有本國籍 STCW2010 訓練證書。</li><li>-持有本國籍餐廚人員技能訓練證書。</li><li>-具餐勤英語溝通能力。</li></ul>

索取報名表請電洽船舶本部海員部以下負責人員

二副/三副：賴先生 / 03-312-3815；二管/三管：張先生 / 03-312-3832；

甲板乙級：李先生 / 03-312-3827；機艙乙級、大廚：林小姐 / 03-312-3840。

公司地址 338 桃園市蘆竹區新南路一段 305 巷 10 號 A 棟 8 樓（長榮企業大樓）



# 中華海員月刊

## 864期

### CHINESE SEAMEN'S MONTHLY NEWS

114 年 10 月號  
OCTOBER 2025

- |  |            |
|--|------------|
| 2 本會公告 • 法務部政令宣導                                 | 法務部        |
| • 114年度會員紀念品寄送需求問卷調查公告                           | 本刊         |
| 3 訊息 • 訂定國際海事組織準法律文件中有關「型式認可」、「統一解釋」             | 交通部航港局     |
| 和「主管機關滿意」之基準通告                                   |            |
| • 船上發現石棉之後續因應作為指南通告                              | 交通部航港局     |
| • 取締或舉發違反海洋保育法案件獎勵辦法                             | 交通部航港局     |
| 4 訪船專欄   | 本刊         |
| 7 工會大事記  | 本刊         |
| 8 航運要聞 • 中華日報及新生報航運版新聞摘錄                         | 本刊         |
| 11 會員服務 • 在岸加保會員勞保補助                             | 業務處        |
| • 會員退休補助金一覽表                                     | 業務處        |
| • 各項專業訓練補助名冊                                     | 業務處        |
| • 會員急難救助慰問濟助名冊                                   | 業務處        |
| 15 勞工保險 • 僱用勞工就要保，災保加保 5 大問一次看！                  | 勞工保險局      |
| • 依職災預防實績調整保險費率，115年逾7成單位減收保費                    | 勞工保險局      |
| 17 全民健保 • 3 大關鍵行動 預防中風 守護腦健康                     | 衛生福利部國民健康署 |
| 18 醫藥保健 • 專家示警「這些食物」和藥物一起吃恐出事！                   | 常春月刊       |
| 香蕉、起司、全麥麵包都中鏢                                    |            |
| 19 國際專欄 • 海員使命組織（Mission to Seafarers）示警海事勞動力的壓力 | 本刊         |
| 不斷加劇，導致海員的幸福指數下滑                                 |            |
| 22 專刊暨經驗交流 • 114年高雄分會會員自強活動                      | 林柏安        |
| 「雅聞·馬武督·崎頂之旅」心得分享                                |            |
| 24 航運公司徵才廣告                                      |            |

**封面照片說明：**114年10月17-18日高雄分會舉辦「114年會員暨眷屬自強活動雅聞香草植物工廠、馬武督探索森林、崎頂子母隧道二日遊」，由葉長坤常務監事率隊共計有119位會員及眷屬參加。本次活動不僅讓會員及眷屬在愉快的旅程中放鬆身心、增進情誼，也促進工會內部的良好交流與互動。

**封底照片說明：**114年10月19-20日基隆分會舉辦「114年會員暨眷屬自強活動武嶺農場美境、溫泉鄉二日遊」，由李華龍理事長率隊共計有78位會員及眷屬參加。此次活動不僅促進了會員與工會之間的互動，也獲得會員一致好評。

## 中華海員月刊

出版者：中華海員總工會  
 發行人：葉慶榮  
 發行地址：10487台北市南京東路三段25號8樓  
 網址：www.ncsu.org.tw  
 電子信箱：ncsu.seamen@msa.hinet.net  
 行政院新聞局出版事業登記局版台誌第1462號  
 中華郵政北台字第3924號執照登記為雜誌交寄  
 印刷：彩綺企業社  
 電話：(02)2311-2772

會員服務  
 台北總會：(02)2515-0259/2515-0304  
 傳真(02)2507-8211  
 基隆分會：(02)2424-1191  
 傳真(02)2425-2893  
 高雄分會：(07)531-1124  
 傳真(07)561-9149

## 本會公告

## 法務部政令宣導

【反詐騙】詐騙手法日益新，你我務必要小心；網路購物要小心，低價商品莫貪心；千騙、萬騙，就是不離ATM。

【反吸金】投資陷阱多，民眾勿輕信不合理高獲利、零風險的投資騙局。

【反黑心藥(商)品】食品安全很重要，民眾應善盡監督者角色，與政府合作揪出不肖廠商，徹底打擊黑心商品，以維護民眾健康。

【舉報囤積】民眾若發現不肖廠商囤積商品、哄抬物價牟利，應立即向司法機關檢舉，穩定物價，打擊不法。

法務部調查局航業調查處基隆調查站關心你 檢舉電話02-24633633

## 114年度會員紀念品寄送需求問卷調查公告

親愛的會員您好：

114年度會員紀念品

「WENGER RFID WAIST BELT 腰帶隨身包」

寄送需求問卷調查開始囉！

### 填寫對象說明：

本問卷僅供有「**郵寄需求**」的會員填寫，  
若您預計臨櫃親自領取紀念品，則無需填寫。

問卷填寫網址：<https://reurl.cc/DOaKD6>

填寫截止日期：114年12月底前



### 注意事項：

- (一) 因需配合進口檢驗流程，**紀念品尚未開始發放**，實際發放日期將另行公告。
- (二) 領取資格：**限本會本國籍會員**，且已繳清會費者，每人限領一份。

若您尚未完成會費繳交，請先聯繫就近海員工會辦理結算。

台北總會：02-2515-0259（台北市中山區南京東路三段25號8樓）

基隆分會：02-2424-1191（基隆市中正區義一路56號3樓）

高雄分會：07-5311-124（高雄市鹽埕區七賢三路12號3樓）



中華海員總工會 敬上



**訊息****◎訂定國際海事組織準法律文件中有關「型式認可」、「統一解釋」和「主管機關滿意」之基準通告**

函轉交通部航港局中華民國114年10月1日航舶字第1141710700B號函，依據船舶法第30條、船舶檢查規則第3條、船舶載重線勘劃規則第4條及交通部所公告採用之相關國際海事組織(IMO)準法律文件，訂定國際海事組織準法律文件中有關「型式認可」、「統一解釋」和「主管機關滿意」之基準通告，業經本局於中華民國114年10月1日以航舶字第1141710700號令發布，並自即日起生效，檢送發布令及附件各1份，請查照。



說明：

請中華海員總工會及中華民國輪船商業同業公會全國聯合會將旨揭通告協助轉知所屬會員，並請財團法人中國驗船中心參照辦理。

請參考本會公告：[https://www.ncsu.org.tw/news\\_1.php?id=2117](https://www.ncsu.org.tw/news_1.php?id=2117)

**◎船上發現石棉之後續因應作為指南通告**

函轉交通部航港局中華民國114年10月21日航舶字第1141711293B號函，依據交通部112年12月29日交航(一)字第11298300971號公告採用國際海事組織(IMO)所採納之1974年海上人命安全國際公約第II-1章規則3-5(禁用石棉)規定，訂定船上發現石棉之後續因應作為指南通告，業經本局於中華民國114年10月21日以航舶字第1141711293號令訂定發布，並自即日起生效，檢送發布令及其附件各1份，請查照。



說明：

- 一、本通告旨在說明當船上發現石棉之後續因應作為，當船上發現石棉時，請依本通告所訂程序並參考IMO發布之MSC.1/Circ.1374/Rev.1通告辦理。
- 二、為確保船舶航行安全及人員健康，請中華民國船長公會、中華海員總工會及中華民國輪船商業同業公會全國聯合會惠予協助轉知所屬會員。

請參考本會公告：[https://www.ncsu.org.tw/news\\_1.php?id=2127](https://www.ncsu.org.tw/news_1.php?id=2127)

**◎「取締或舉發違反海洋保育法案件獎勵辦法」**

函轉交通部航港局中華民國114年10月28日航安字第1140068841號函，有關海洋委員會重新函送「取締或舉發違反海洋保育法案件獎勵辦法」法規命令條文、總說明及逐條說明一案，轉請查照。



說明：

依據交通部114年10月23日交航字第1140031995號函轉海洋委員會114年10月22日海授保字第11400119172號函辦理。(影附原函及附件各1份)

請參考本會公告：[https://www.ncsu.org.tw/news\\_1.php?id=2130](https://www.ncsu.org.tw/news_1.php?id=2130)

## 訪船專欄



## 114年10月8日登輪訪問長榮海運「立揚輪」

總會業務處兩位同仁前往台北港訪問長榮海運「立揚輪」，向船員們介紹工會相關福利項目及活動，瞭解船員的工作與生活狀況，也替船員將尚未領取的紀念品帶到船上發放。本會另致贈國際網路卡，讓船員在異國也能時刻與家人親友聯繫。



## 114年10月14日登輪訪問長榮海運「立昌輪」、中鋼運通「通捷輪」、拖船「焜陽601」、「裕立402」、「裕吉309」

基隆分會姚憶萍組長及林俊佑幹事前往台北港港勤船渠、北5碼頭，東14碼頭，訪問港勤拖船、貨櫃船「立昌輪」、散裝船「通捷輪」，登輪同仁藉此機會宣傳工會福利與活動，並致贈了實用的紀念品給海員弟兄們，船員們亦熱情接待並感謝工會的關懷。





## 114年10月17日登輪訪問

### 萬海航運「恩春輪」、拖船「裕元101」、「裕達568」

總會業務處會務同仁前往台北港訪問萬海航運「恩春輪」、拖船「裕元101」、「裕達568」，與船員們交流近期工作與生活情形，過程中，除致贈紀念品表達關懷外，亦請船員協助填寫問卷，以蒐集相關意見作為後續工作參考。整體互動氣氛良好，船員對工會登輪關懷表示感謝，並樂於提供意見交流。



恩春輪



裕元101



裕達568



## 114年10月8日登輪訪問陽明海運「近明輪」

高雄分會黃致賢業務組長與張永年幹事及陽明海運黃啟倫(左一)登輪訪問陽明海運「近明輪」陳育廷輪機長(左二)、許碩軒三副(中)及AUNG KYAW ZIN三副(左三)，對於中華海員總工會高雄分會前來訪船慰問海員並致贈紀念品，感受到工會的關懷與用心，給予極大的肯定。





### 114年9月12日登輪訪問 台塑海運「台塑恆華輪」、 12搜拖船及麥寮海洋除汙船

基隆分會姚憶萍組長及林俊佑幹事前往麥寮港港勤船渠及東9碼頭訪問「台塑恆華輪」，該輪航線主要為中國、台灣兩岸之油輪。會務同仁與船員互相交流，並致贈登輪紀念品給辛勤的海員弟兄們以表達關懷。



照片由左至右：  
Master 張智佳、C/E陳惠明、D/C翁健恩、OS鄧飛鴻、  
BSN陳宜文、姚憶萍組長、AB王彥豪、3/O李韋、C/O梁騰皓



照片由左至右：BSN張久江、姚憶萍組長、D/C李維強、3/O劉士綸

### 114年9月16日登輪訪問 陽明海運「常明輪」

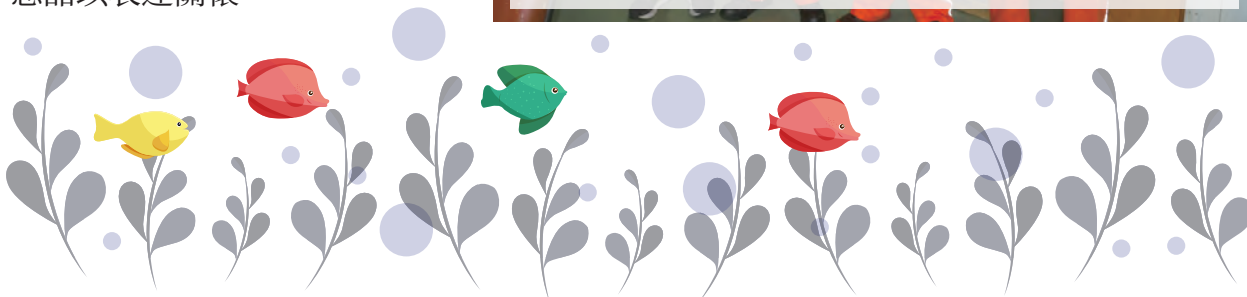
基隆分會姚憶萍組長及林俊佑幹事一同前往基隆港西19碼頭訪問常明輪，該輪航線主要為往返美國、中國、台灣之貨櫃船。會務同仁親切關懷船員的工作與生活近況，並贈送紀念品以表達慰問，增進工會與船員之間的交流互動。

### 114年9月30日登輪訪問 陽明海運「暢明輪」

基隆分會王瑞珍主秘及林俊佑幹事一同前往基隆港東9碼頭訪問暢明輪，該輪航線主要為往返日本、中國、台灣、馬來西亞、新加坡之貨櫃船。會務同仁藉此機會向船員介紹工會福利措施，傾聽船員的意見與分享，並致贈紀念品以表達關懷。



照片由左至右：林俊佑幹事、3/O吳文傑、BSN高翰翔、D/C莊惠鈞





**工會大事記**

114/09/01-114/09/30

日 期	事 記
9月3日	高雄海員靈骨奉安祠中元公祭。
9月5日	總會參加教育部學生實習船管理委員會第9次會議。
9月5日	基隆海員靈骨奉安祠中元公祭。
9月8日	參加航港局114年第3次航海人員測驗試題疑義審查會議。
9月8日	總會參加航行沿海區域運輸補給船(CTV)未逾14小時之航行時間認定會議。
9月9日	總會參加航港局「114年度MSC、MEPC重要決議內國法化分析建議案」期中報告審查會議。
9月15日	總會參加勞動部舉辦之「美國關稅政策發展下，台灣供應鏈的機會與風險」專題講座。
9月16日	總會參加航港局「航海人員訓練及評估指導手冊暨STCW公約1995年修正案之補充作業規定研修案」審查會議。
9月18日	本會召開114年度第3梯次第1次審議小組會議。
9月19日	總會參加航港局召開114年第三次航海人員測驗成績分析暨榜示會議。
9月19日	115年總、分會年度預算編列協調會議。
9月23日	總會召開第28屆第1次會務推動研究委員會會議。
9月26日	總會召開第28屆第2次常務理事會議。

**照片集錦**

◀114年9月3日台北海洋科技大學呂曜志校長(左四)、吳肇哲副校長(右四)及航海與航運管理系陳安國系主任(右三)、海事訓練中心徐嘉良主任(右一)來訪，與本會葉慶榮理事長(中)及會務同仁合影。



● ● ● ●  
中華日報

## P&I審查新制15日生效 航港局籲船東速投保作業

【記者李錫銘／台北報導】2025-10-07



針對即將在本(十)月15日起生效實施的船東責任保險(P&I)審查新制，交通部航港局再次籲請船東儘速完成向P&I新制合規保險人投保作業，以免影響船舶進港程序。

航港局表示，船東責任保險(P&I)審查新制將於114年10月15日起實施，目前已有97%的船舶保險符合新制要求，航港局再次呼籲船東儘速向符合新制規定之保險人投保P&I保險，以免新制實施後因保險不符規定而影響船舶進港作業；倘未能投保合規保險人之船舶，應儘速向本國銀行辦理保證金定存單及設定質權作業，併附既有P&I保單向航港局提出申請，以利後續審查。

依新制規定，申請進出我國商港之船舶，應向國際船東互保協會(IG P&I Club)、我國保險公司，或具國際信評機構(標準普爾、穆迪、惠譽、貝氏)評等達BBB(含)以上之保險人投保P&I保險，船東可透過「MTNet首頁／公開服務／船東責任保險公司」查詢合規保險人名單(<https://im.mtnet.gov.tw/IM10/IM100418/Default>)。

此外，針對已向國際信評機構申請評等但尚未取得結果之保險人，倘於10月15日前提出相關證明並經航港局確認，將暫同意其承保船舶進出我國商港至115年4月15日止；

惟若屆時仍未取得BBB(含)以上評等，將取消其承保船舶進港資格。

航港局表示，倘船東投保的保險人具有四大國際信評機構(標準普爾、穆迪、惠譽、貝氏)BBB(含)以上信用評等，而未列入保險人名單者，業者得檢具證明文件並經航港局查證後，將符合條件之保險人納入名單，非以目前公告名單為限。

## MEPC特別會議未通過IMO淨零框架 全球航運溫室氣體減排將延宕

【記者陳瓊如／台北報導】2025-10-21



國際海事組織(IMO)於2025年10月14日至17日在倫敦總部召開海洋環境保護委員會第二次特別會議(MEPC ES/2)。本次會議聚焦是否正式採納通過今年4月MEPC 83會議上所批准的IMO淨零框架(IMO Net-Zero Framework)，該框架旨在透過經濟誘因引導全球航運產業減碳，內容規劃於《防止船舶污染國際公約》(MARPOL)附錄VI中新增第5章，原定自2028年起針對國際航線總噸位5,000以上船舶，規範其燃料溫室氣體強度(GHG Fuel Intensity, GFI)上限，並對高碳燃料收取額外費用，同時對低碳與零碳燃料提供獎勵措施，以推動航運燃料轉型與產業低碳化。

然而本次會議自首日即因美國與沙烏地阿拉伯等國對「IMO淨零框架」採納程序及內容提出強烈反對，歷經多日協商仍未能形成共識。最終，沙烏地阿拉伯提出休會一年的臨時動議，並經表決獲得多數支持後，會議遂決議休會一年(預計2026年10月續行討



論），此結果意味著「IMO淨零框架」未能依原定時程獲得採納通過。

這使得「IMO淨零框架」的推動充滿不確定性，原先規劃相關準則工作計畫及時間表，預期將有所延宕。此結果顯示，短期內全球性減碳經濟性法規難以形成共識，歐盟等區域性規範（如歐盟碳排放交易體系（EU ETS）與歐盟海事燃料規定（FuelEU Maritime））恐將在國際航運減碳政策上扮演更為主導的角色。

驗船中心（CR）表示，由於IMO淨零框架未能如期通過，全球統一的減碳經濟性法規尚無法建立。CR將持續關注IMO後續發展，提供最新國際規範解析與因應建議，協助我國航運產業及早布局與調整。

## ● ● ● ● ● ● ● ● 台灣新生報航運版

### 國際海運危險品準則

#### 第42-24號修訂版 2026年上路

【記者陳維強／台北報導】2025-10-31



國際海事組織（IMO）所屬海事安全委員會（MSC）第一〇八屆會議通過「國際海運危險品準則」第42-24號修正案，將於明（二〇二六）年一月一日正式生效，全球各國海上運輸危險貨物必須依據此國際規範遵行，而無過渡期。

知性國際事業有限公司總經理施智璋指出，「國際海運危險品準則」第42-24修訂版（見圖）更新的部分主要為：一、納入鈉電池（Sodium battery）的物理特性及運輸規則；二、新增十一個不同聯合國編號的危險貨物；三、修訂區分「鋰離子電池或鈉離子電池標記」及「電池標示」的使用條件；四

、細分電池驅動車輛為：鋰離子電池驅動、鋁金屬電池驅動、鈉離子電池驅動及其他類電池驅動；五、進階規範損壞的、瑕疵的、棄置的及回收的電池之運輸方式；六、擴增UN1835四甲基氫氧化銨水溶液的包含範圍；七、依照「聯合國危險貨物運輸建議書」更新「鋰離子電池或鈉離子電池標記」及「燠蒸警示標示牌」的圖樣；八、參照國際標準組織（ISO），對有關氣瓶及密閉式超低溫容器的製造及測試，作了許多更新。

國際海事組織為聯合國的一個專門機構，成立於一九四八年，總部設在倫敦。截至二〇二四年，該組織共有一七六個會員，即聯合國會員國中的一七五個，加上庫克群島。國際海事組織設有大會、理事會、海事安全委員會（MSC）、海上環境保護委員會及秘書處等，其中海事安全委員會就是被授權負責每二年修訂一次「國際海運危險品準則」的單位。

國際海事組織宗旨為「潔淨海洋上的安全、保安及高效率的航運」，每二年對「國際海運危險品準則」的修訂，一方面是為因應國際市場新產品的管理；另一方面則是為深化危險貨物在海上運輸的安全性、保障人命安全、並防止船舶對海洋的污染。

### 巴拿馬運河管理局推新版訂位系統

【記者周家仰／綜合報導】2025-10-02



根據英國航運相關網站引述，巴拿馬運河管理局（ACP）近日宣布，對其通行預約系統進行調整，推出新一代長期船位分配計畫（LoTSA 2.0），提升確定性與彈性，以滿足不斷變化的航運市場需求。

ACP指出，新系統是在LoTSA 1.0的基礎上

進一步優化，導入以客戶為中心的設計，並支持航運公司更有效率的航程規劃，達成具成本效益的營運。

新制度主要改變包括：將原先十二個月預約週期，縮短為兩個六個月週期。第一個週期將自二〇二六年一月四日至七月四日實施，密封競標截止日期為二〇二五年十月二十八日。另，每日平均釋出預約名額由四個減為三個。

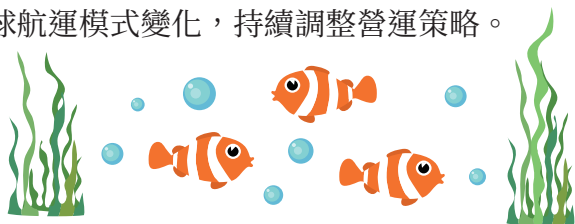
LoTSA 2.0並推出針對不同船型分級服務方案：包括為需要高度確定性的貨櫃船及氣體運輸船設計的「Fix方案」，針對彈性需求的「Flex方案」，及涵蓋氣體船、散貨船、滾裝船與汽車運輸船等更具動態需求的「Flex+方案」。

對液化天然氣（LNG）運輸船，ACP將自二〇二六年一月四日起，在第一預約期（Booking Period 1A）恢復二〇二三年的「優先通行規則」，以便在需求高峰期提升確定性，同時降低延誤風險。

另一項重大變革，是取消新巴拿馬型閘門（Neopanamax Locks）「每位客戶每天僅限一個船位」的限制，讓航運公司有機會在同一天獲得多個通行名額。

ACP說明，新制度優勢包括：一、航運公司可在預定通行日提前十五天登記船名；二、可在通行日前五天免費修改預約日期兩次；三、若提前十五天以上取消，違約罰金降為得標金額的八十%。此外，LoTSA專屬客服團隊將自十月中起上線，為航運客戶提供專業協助。

資料顯示，巴拿馬運河是連接大西洋與太平洋的重要航道，近年來因應水資源短缺及全球航運模式變化，持續調整營運策略。



## 巴拿馬接受IMO審核 評估海事國際規範遵循情況

【記者周家仰／綜合報導】 2025-10-21



根據英國航運相關網站引述，國際海事組織（IMO）於本（十）月正式啟動對巴拿馬的IMSAS

（IMO會員國審核計畫）審核，主要為確保各會員國一致實施與執行國際海事規範。此次審核自二〇二五年十月十三日至二十日進行，涵蓋海上安全、海洋環境保護，及船員培訓與證書管理等核心領域。

巴拿馬海事管理局（PMA）副局長格拉西亞指出，此次評估不僅是技術性檢驗，更象徵國際信任、責任共享及持續改進的承諾，有助強化巴拿馬在全球海事管理中的領導地位。他表示，作為船旗國、港口國及沿海國，巴拿馬以高度責任感，迎接此次審核，致力打造更安全、透明及永續的國際海事體系。

Gracia強調，PMA與相關國家機構長期合作，確保國內海事作業符合最高安全與環境標準，充分展現巴拿馬對全球海事社群的承諾與貢獻。

IMO首席審核員羅德里格斯（Bulmaro Rodriguez）強調，此次審核將依據《強制性IMO規範實施守則》（IIICode）評估巴拿馬對《國際海上人命安全公約》（SOLAS）、《防止船舶造成污染公約》（MARPOL）、《船員訓練、發證與當值標準公約》（STCW）、載重線、公噸測量及國際避碰規則（COLREG）等核心公約的遵循情況。

審核啟動儀式吸引多個國家海事相關機構代表，及PMA各運作部門主管出席，共同展現巴拿馬在海事治理上的協調合作與高度投入。此次審核被視為提升國際航運安全與可持續發展的重要里程碑。



## 會員服務

## 在岸加保會員勞保補助



會員以在岸候船身份在本會加入勞工保險者，  
於投保日期前一年內累計在船工作達 6 個月以上（含 6 個月）  
請於**退保後一年內**向本會申請，每月500元，一年最多補助三個月

會員姓名	會證號碼	申請日期	金 額	會員姓名	會證號碼	申請日期	金 額
姚○生	82509	2025/8/14	500	陳○安	82778	2025/9/9	1,500
謝○勳	83442	2025/8/14	1,000	黃○全	84033	2025/9/10	1,500
金○	76896	2025/8/18	1,000	楊○山	87047	2025/9/12	1,500
曾○鈞	93522	2025/8/18	1,500	許○寶	85766	2025/9/12	1,000
龐○聖	95228	2025/8/20	1,500	林○瑜	83604	2025/9/12	1,000
洪○聰	88022	2025/8/21	1,000	邱○城	87902	2025/9/12	1,500
吳○忠	84154	2025/8/21	500	鍾○智	83916	2025/9/12	1,500
桑○懷	83342	2025/8/21	1,500	石○上	86324	2025/9/12	1,500
黃○年	78320	2025/8/21	1,500	蔡○傑	85804	2025/9/12	1,500
鍾○煌	86132	2025/8/21	1,500	朱○國	86124	2025/9/15	1,500
連○良	88516	2025/8/25	1,000	黃○一	85982	2025/9/15	1,500
鍾○圖	83286	2025/9/2	1,500	黃○銘	83854	2025/9/17	1,500
趙○芝	85074	2025/9/2	1,000	林○偉	87545	2025/9/18	1,500
潘○用	74474	2025/9/2	1,000	吳○憲	88499	2025/9/18	1,500
童○庭	94282	2025/9/2	1,500	江○潤	94344	2025/9/18	1,500
王○力	90022	2025/9/5	1,500	林○要	85523	2025/9/22	1,000
陳○翰	92384	2025/9/5	1,500	董○富	86699	2025/9/22	1,500
陳○鴻	87555	2025/9/8	1,500	陳○民	73695	2025/9/30	1,500
魏○飛	91477	2025/9/9	1,500				
人 數		37		總金額		49,000	

在岸加保會員勞保補助114年1-9月份共計有215名，合計金額為台幣282,000元

## 退休補助金一覽表



年齡屆滿65歲之屆齡註銷會籍（逾齡）會員，得於註銷會籍之日起  
扣除仍在船舶上工作年資後 2 年內提出補助之申請，逾時申請者，均不予受理

會員姓名	會證號碼	申請日期	承辦單位	金 額
段○進	60548	2025/8/5	高雄分會	61,050
周○君	68869	2025/8/7	高雄分會	60,300
黃○川	64469	2025/8/12	基隆分會	67,500
李○龍	C01384	2025/8/21	基隆分會	28,800
顏○峰	C01386	2025/8/21	基隆分會	24,000
袁○熊	81607	2025/9/2	高雄分會	57,600
陳○聰	83051	2025/9/8	高雄分會	33,300
石○文	C01389	2025/9/22	高雄分會	40,500
黃○齡	81304	2025/9/23	高雄分會	60,600
伍○鋒	88396	2025/9/30	高雄分會	15,000
人 數		10		總金額
				448,650

會員申請退休補助114年1-9月份共計66名，合計金額為台幣2,533,200元



會員福利申請書 請參閱本會網站  
<https://www.ncsu.org.tw/service2.php>



## 各項專業訓練補助名冊

請務必留存**收據正本**，於**證書核發後一年內**向本會申請，一項訓練至多補助1,000元

會員姓名	會證號碼	申請日期	承辦單位	金 額
陳○志	91730	2025/8/1	總會	1,000
羅○駿	92030	2025/8/4	高雄分會	2,900
蔡○全	B14303	2025/8/5	高雄分會	5,000
李○旻	95133	2025/8/5	高雄分會	3,000
劉○廷	92742	2025/8/5	總會	2,000
江○興	92439	2025/8/6	總會	1,000
謝○勳	83442	2025/8/7	高雄分會	2,900
陳○祥	C01108	2025/8/8	高雄分會	1,000
江○潮	91835	2025/8/8	總會	2,900
王○鎮	C01131	2025/8/8	總會	2,000
蘇○福	83478	2025/8/11	基隆分會	2,000
陳○廷	89810	2025/8/12	高雄分會	2,900
傅○屏	90589	2025/8/13	總會	1,000
陳○廉	94748	2025/8/14	總會	2,000
周○彰	86343	2025/8/14	總會	1,000
丁○章	83900	2025/8/14	總會	3,000
王○仰	84540	2025/8/14	總會	3,000
盛○屏	C01263	2025/8/14	基隆分會	1,000
孫○濬	91348	2025/8/14	總會	2,000
曾○興	95194	2025/8/15	總會	3,000
陳○安	94254	2025/8/15	總會	1,000
莊○練	C00772	2025/8/18	高雄分會	1,000
陳○豐	B14288	2025/8/18	高雄分會	2,900
黃○翔	92027	2025/8/18	總會	5,000
高○陽	91160	2025/8/18	基隆分會	2,000
童○庭	94282	2025/8/19	高雄分會	2,900
林○柱	C01313	2025/8/19	高雄分會	2,000
涂○聰	89014	2025/8/20	高雄分會	3,000
陳○瑋	93890	2025/8/20	高雄分會	2,000
桑○懷	83342	2025/8/20	高雄分會	3,000
鍾○圖	83286	2025/8/20	高雄分會	2,000
吳○融	88957	2025/8/20	高雄分會	2,000
鄭○仁	84855	2025/8/20	高雄分會	3,000
陳○旭	95576	2025/8/20	基隆分會	1,900
蔡○原	91010	2025/8/21	高雄分會	3,000
胡○元	C01318	2025/8/21	高雄分會	1,000
黃○捷	93263	2025/8/21	總會	2,000
趙○坤	74327	2025/8/21	基隆分會	6,000
簡○益	93800	2025/8/22	總會	2,900
鄧○宏	84594	2025/8/22	總會	2,000
許○山	C01298	2025/8/22	高雄分會	3,000
許○財	83880	2025/8/22	高雄分會	3,000
王○勛	84795	2025/8/22	高雄分會	2,000
林○銘	89221	2025/8/22	總會	1,000
顏○皓	95411	2025/8/25	總會	1,000
沈○旭	84819	2025/8/26	高雄分會	3,000
楊○彰	88060	2025/8/26	高雄分會	1,000
張○達	93900	2025/8/27	基隆分會	2,000



會員姓名	會證號碼	申請日期	承辦單位	金 額
黃○靖	95391	2025/8/28	高雄分會	2,900
馬○宗	91365	2025/8/28	高雄分會	2,000
米○華	C01026	2025/8/28	高雄分會	1,000
宋○宸	87464	2025/8/28	高雄分會	2,000
高○偉	B14174	2025/8/28	總會	3,000
張○維	84129	2025/8/29	總會	2,900
吳○安	95573	2025/8/29	總會	3,000
邱○城	87902	2025/9/1	高雄分會	1,000
蔡○彥	87897	2025/9/1	高雄分會	3,000
黃○嘉	93170	2025/9/1	基隆分會	2,000
王○進	C01304	2025/9/1	基隆分會	1,000
蕭○茜	93161	2025/9/1	基隆分會	2,900
周○運	82748	2025/9/1	基隆分會	3,000
徐○倫	91071	2025/9/1	基隆分會	2,900
蔡○霖	94039	2025/9/1	基隆分會	3,000
林○吉	91966	2025/9/1	基隆分會	2,900
林○臻	B14175	2025/9/1	總會	6,000
呂○修	95599	2025/9/1	總會	1,000
許○權	93832	2025/9/2	總會	1,000
劉○余	87332	2025/9/3	基隆分會	2,900
李○諺	94455	2025/9/3	基隆分會	2,000
顏○寬	93453	2025/9/3	高雄分會	1,000
吳○瑞	85602	2025/9/3	高雄分會	3,000
連○庭	88023	2025/9/3	總會	3,000
陳○均	92939	2025/9/3	總會	1,000
詹○智	93588	2025/9/5	基隆分會	2,900
周○霖	C01049	2025/9/5	高雄分會	3,000
許○賓	85766	2025/9/5	總會	3,000
蔡○傑	85804	2025/9/8	高雄分會	2,900
朱○國	86124	2025/9/8	高雄分會	1,000
陳○志	86941	2025/9/8	高雄分會	2,000
黃○全	84033	2025/9/9	基隆分會	3,000
黃○舜	92115	2025/9/9	基隆分會	3,000
呂○軒	92142	2025/9/9	基隆分會	3,000
謝○妍	95634	2025/9/10	基隆分會	2,900
吳○憲	88499	2025/9/10	高雄分會	2,000
林○偉	87545	2025/9/11	高雄分會	2,000
董○富	86699	2025/9/12	高雄分會	2,000
羅○甫	89811	2025/9/12	高雄分會	2,000
鄭○華	C00979	2025/9/15	基隆分會	3,000
陳○麒	86223	2025/9/15	基隆分會	2,900
游○杰	89997	2025/9/15	基隆分會	3,000
黃○庭	93227	2025/9/15	高雄分會	900
蔣○祐	93443	2025/9/15	總會	2,000
陳○中	92137	2025/9/16	高雄分會	1,000
林○翰	93401	2025/9/17	高雄分會	3,000
林○軒	95558	2025/9/17	高雄分會	900
許○助	83978	2025/9/19	高雄分會	2,900
杜○璋	95660	2025/9/19	高雄分會	2,900
魯○虔	94069	2025/9/22	基隆分會	3,000
駱○斌	90864	2025/9/24	高雄分會	3,000

會員姓名	會證號碼	申請日期	承辦單位	金 額
陳○利	84305	2025/9/24	總會	3,000
張○鳴	95361	2025/9/25	高雄分會	2,000
許○祺	94883	2025/9/26	高雄分會	1,000
梁○豐	84463	2025/9/26	高雄分會	2,000
林○祥	93693	2025/9/26	高雄分會	2,000
謝○皓	93554	2025/9/26	高雄分會	2,000
李○凱	86721	2025/9/30	總會	2,900
人 數		106	總金額	248,700

會員申請專業訓練補助114年1-9月份共計503人次，合計金額為台幣1163,900元



## 會員急難救助慰問濟助名冊

在岸因病住院需滿四天以上，於事發後一年內持住院證明書向本會申請慰問補助

會員姓名	會證號碼	申請日期	摘要	金 額
洪○和	84838	2025/8/1	在船因病住院	3,000
羅○駿	92030	2025/8/4	生育補助金	2,000
張○威	94645	2025/8/5	在船因病住院	3,000
張○鈞	89543	2025/8/7	住院慰問	2,000
蘇○福	83478	2025/8/11	母喪慰問	1,000
陳○廷	89810	2025/8/12	父喪慰問	1,000
顏○生	83683	2025/8/15	在岸因傷住院	2,000
許○民	C01095	2025/8/15	在岸因傷住院	2,000
方○漢	89379	2025/8/20	在岸因傷住院	2,000
張○謙	85187	2025/8/22	在船因病住院	3,000
李○建	76184	2025/8/25	母喪慰問	1,000
郭○偉	91000	2025/8/25	生育補助金	2,000
羅○承	90811	2025/8/27	生育補助金	2,000
嚴○平	75669	2025/8/28	在船因病住院	3,000
朱○	90305	2025/9/1	父喪慰問	1,000
朱○平	88599	2025/9/1	在岸死亡(二擇一)	22,350
楊○元	87687	2025/9/1	生育補助金	2,000
陳○達	82498	2025/9/4	母喪慰問	1,000
張○棟	76808	2025/9/4	在岸因病住院	2,000
蔡○傑	85804	2025/9/8	生育補助金	2,000
涂○賓	88955	2025/9/8	母喪慰問	1,000
鄭○凱	68537	2025/9/8	在岸因病住院	2,000
蔡○德	85063	2025/9/12	父喪慰問	1,000
陳○旭	95576	2025/9/15	父喪慰問	1,000
徐○昇	85313	2025/9/16	在岸因傷住院	2,000
陳○豪	92208	2025/9/18	在岸因病住院	2,000
周○民	86509	2025/9/19	在船因傷住院	3,000
梁○翔	B13955	2025/9/23	工作受傷長期治療	2,000
駱○斌	90864	2025/9/24	母喪慰問	1,000
人 數		29	總金額	74,350

會員申請急難救助114年1-9月份共計139人次，合計金額為台幣455,350元



**勞工保險****僱用勞工就要保，  
災保加保5大問一次看！**

發布單位：勞工保險局 發布日期：2025-10-31

為全面保障勞工的工作及生活安全，《勞工職業災害保險及保護法》規定，凡年滿15歲以上，受僱於登記有案單位(領有執業執照、依法已辦理登記、設有稅籍)之勞工或經中央主管機關依法核發聘僱許可雇主之勞工，均屬勞工職業災害保險（下稱災保）強制納保對象。截至114年8月底，災保的投保單位約85萬8千家，投保人數約1,124萬1千人。

為了讓雇主及勞工朋友快速了解災保加保相關規定，勞動部特地準備了「災保加保5大問」，一起來瞭解。

**問題1「公司僱用勞工未滿5人，就不用幫勞工參加災保，是真的嗎？」**

登記有案的事業單位只要僱用1名勞工，就應該在勞工到職當日申報參加災保。

**問題2「勞工已經領過勞保老年給付或年滿65歲，還要幫他加災保嗎？」**

無論勞工是否已領取勞保老年給付或是否超過65歲，雇主都應該要在勞工到職當日申報參加災保。

**問題3「勞工還在試用期間，也需要幫他申報參加災保嗎？」**

雇主應依規定於勞工到職當日申報參加災保，並無試用期間得免加保之規定。

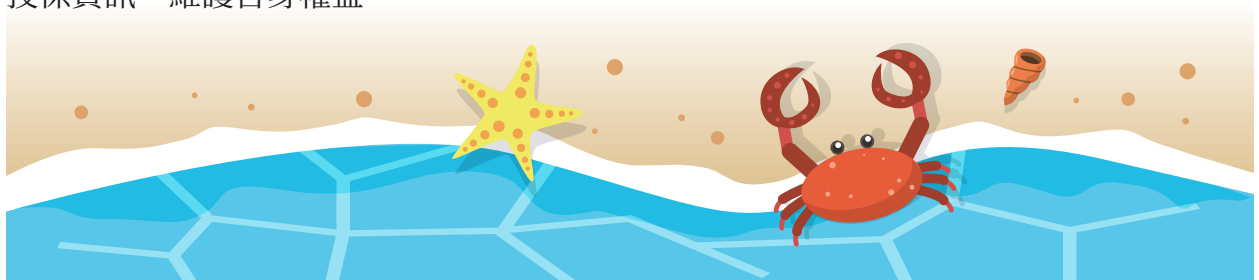
**問題4「雇主沒有幫勞工參加災保會有什麼罰則？」**

雇主將被核處2萬元以上10萬元以下的罰鍰，並公布違規事由。

**問題5「雇主沒加保會影響勞工請領給付權益嗎？」**

受僱登記有案雇主的勞工，災保的保險效力是自到職日生效，雇主未依規定加保，勞工如發生職災事故，仍得依規定請領保險給付，惟勞保局在核發給付後，將於給付範圍內，令雇主限期繳納金額。

勞動部特別提醒，雇主應依規定於勞工到職當日申報參加災保，以保障勞工權益並避免受罰。勞工朋友也可透過行動電話認證等方式登入勞保局e化服務系統，或以郵政金融卡、勞動保障卡至發卡銀行ATM或臨櫃辦理等方式查詢個人投保資料，隨時掌握投保資訊，維護自身權益。



## 依職災預防實績調整保險費率， 115年逾7成單位減收保費

發布單位：勞工保險局

發布日期：2025-10-31



為促使投保單位重視職業安全衛生管理，以加強職業災害預防，針對僱用員工達50人以上之投保單位，其勞工職業災害保險之行業別災害費率採「實績費率制」。勞動部表示，明(115)年實績費率已計算完成，適用單位共2萬84家，其中逾7成適用單位減收職業災害保險費，顯示實績費率制對於促進雇主加強職災預防工作，以減少職災事故發生，具有一定的成效。

勞動部說明，依照《勞工職業災害保險及保護法》第16條第2項至第5項及《勞工職業災害保險實績費率計算及調整辦法》規定，實績費率之適用對象為僱用被保險人人數達50人以上之投保單位，其勞工職業災害保險之行業別災害費率，依各適用單位最近3年(即111年1月1日起至113年12月31日止)之「職業災害保險給付總額占應繳職業災害保險費總額之比率」及「職業安全衛生辦理情形」，分別計算加總後得之，簡單來說，職災預防做得愈好，保費調降愈多。

勞動部表示，明(115)年度適用實績費率之投保單位共2萬84家，較114年度(1萬9,804家)增加280家，其中行業別災害費率減收者計14,660家(占73%)、加收者計3,895家(占19.39%)、維持原費率者計1,529家(占7.61%)，並已於本(114)年10月30日通知所有適用單位調整結果。

勞動部呼籲，勞工是企業最重要的夥伴，事業單位應致力職業災害預防作業，重視職業安全衛生管理，以維護勞工工作安全，共創優質工作環境，並可降低職業災害保險費率，達到雙贏效果。



## 本會網站 全新推出!! 《經驗分享專區》

- 從海上學到的事：  
李文愚船長與朱潤達輪機長的第一手經驗

相關內容請參閱本會網站  
《經驗分享專區》  
<https://www.ncsu.org.tw/0.php>





**全民健保**

## 3大關鍵行動 預防中風 守護腦健康

發布單位：衛生福利部國民健康署

發布日期：2025-10-28

腦血管疾病是國人十大死因第4位，平均每42分鐘有1人因此失去生命，其中又以腦中風最常見。國民健康署提醒，腦中風高危險因子包括三高、肥胖、吸菸等，預防3大關鍵在於「定期健檢、管理血壓、健康生活」，若有中風警訊要趕快就醫，勿信治療血管阻塞的飲食偏方，以免延誤救命時機。

### 危險因子要警覺 「三高」族群風險更高

腦血管疾病的危險因子包含三高（高血壓、高血糖、高血脂）、心房顫動、運動量不足、肥胖、吸菸、過量飲酒及腦中風家族史等。三高易使血管壁發生脂肪堆積，造成粥狀動脈硬化，導致血管狹窄或破裂，引發中風風險。國民健康署提醒，預防和控制三高是預防中風的關鍵，需要透過採取健康生活習慣，網傳多吃檸檬、大蒜、薑、醋等就可以治療血管阻塞，完全無醫學根據。

### 三大關鍵行動 守護腦健康

世界中風組織（World Stroke Organization, WSO）指出，控制可預防的危險因子，可避免90%的腦中風事件。國民健康署沈靜芬署長呼籲，民眾應正確認識自身風險，並積極採取健康行動，不僅有效降低發生風險，也能守護自己與家人的腦健康，遠離中風威脅。

### 國民健康署呼籲民眾把握三大關鍵行動：

#### ①定期健康檢查：

可透過職場所提供員工健康檢查如勞工健檢、公教人員健檢，或利用國民健康署免費成人預防保健服務(30-39歲每5年1次、40-64歲每3年1次、65歲以上每年1次)，並請院所將健檢數據上傳健康存摺，除此之外，民眾也可利用國民健康署「科學算病館」，輸入健檢資料評估未來10年內罹患中風、糖尿病及冠心病的風險，幫助個人化健康管理。

#### ②「722」居家血壓管理：

落實居家自我量測血壓，「7」連續七天量測、「2」早上起床後、晚上睡覺前各量一次、「2」每次量兩遍。

#### ③建立健康生活習慣：

健康飲食遵守「三低一高」飲食原則（低油、低鹽、低糖、高纖）、規律運動每周進行至少150分鐘的中強度運動、體重維持BMI 18.5~24、戒菸、節酒及治療慢性疾病。

### 快速辨識中風警訊 掌握治療黃金時間

中風發作的黃金搶救時間相當重要，可能症狀包含：突然發生頭暈不平衡及走路困難、半邊臉部手腳無力或麻木、單眼或雙眼視力模糊、不明原因頭痛、意識混亂言語表達困難或理解障礙，國民健康署沈靜芬署長提醒，民眾可用「微笑、舉手、說你好」快速辨識，如出現任一症狀，應立即撥打119送醫，把握黃金治療期，減少失能風險。

- 微笑：臉部是否歪斜臉不對稱。
- 舉手：平舉雙臂，是否無力下垂。
- 說你好：是否口齒不清或無法完整表達。

## 醫藥保健



## 專家示警「這些食物」 和藥物一起吃恐出事！ 香蕉、起司、全麥麵包都中鏢

發布單位：常春月刊

許多人在服藥時忽略了食物的影響，結果可能讓藥效失靈，甚至危害健康！營養師張語希提醒，以下這些搭配要注意！

### ①葡萄柚汁

- 干擾降血壓藥（鈣離子阻斷劑）和降膽固醇藥（Statin類）代謝，導致藥效過強，可能引發低血壓或肌肉損傷

▲服藥期間避免飲用葡萄柚汁

### ②咖啡

- 咖啡因具有興奮中樞神經的作用，可能減弱鎮靜安眠藥的效果，導致藥效降低
- 咖啡因會減少鈣與鐵的吸收，可能導致骨質流失或貧血

▲服藥前後避免喝咖啡

### ③起司

- 含酪胺，與抗憂鬱藥併用可能引發高血壓危機
- 使用單胺氧化酶抑制劑（MAOI）類的抗憂鬱藥時。MAOI會抑制體內分解酪胺的酶，導致酪胺累積，可能引發血壓升高

▲服用MAOI的患者：應避免食用高酪胺食物，如起司、醃製肉類、發酵食品等

### ④酒精

- 影響藥物代謝，與止痛藥（NSAIDs）可能增加胃腸道出血的風險

▲酒精與降血糖藥物可能增加胰島素的降血糖作用，引起低血糖

### ⑤香蕉

- 與降壓藥一起服用可能導致高血鉀
- 部分降壓藥（如保鉀型利尿劑、血管收縮素轉換酶抑制劑、血管收縮素受體阻斷劑）可能減少體內鉀離子的排出，導致血鉀升高

▲避免同時攝取富含鉀的食物（如香蕉、柳橙、綠色葉菜類蔬菜）

### ⑥酪梨

- 抵消抗凝血藥效果
- 酪梨中含有豐富的維生素K，可能影響抗凝血藥的療效

▲避免同時攝取大量食用富含維生素K的食物，如酪梨、深綠色葉菜

### ⑦全麥麵包

- 高纖維飲食可能降低左旋甲狀腺素（levothyroxine）的吸收效率，導致藥效減弱

▲服用甲狀腺藥物時，避免同時攝取高纖維食物。可以在服藥後30-60分鐘再進食

（記者吳珮均）

## 月刊改版問卷調查

為提升月刊的照片及圖文呈現品質，本會已試辦將第864期月刊內文改採全彩印刷。誠摯邀請您提供寶貴意見，讓我們了解您對月刊改版後的感受與建議，以持續改善閱讀體驗。表單連結：

<https://forms.gle/D4D7xnhaF3F3xVVh6>





## 國際專欄

翻譯：王文秀

## Seafarers' happiness declines as the Mission to Seafarers warns of deepening strain across the workforce

海員使命組織(Mission to Seafarers)示警海事勞動力的壓力不斷加劇，導致海員的幸福指數下滑

資料來源：

<https://www.missiontoseafarers.org/news/11918>

*Q3 results present a stark reality check as deep-rooted challenges resurface across all criteria*

第三季調查呈現嚴峻的現實考驗，深根固底的挑戰在各面向再度浮現

October 2025 – The latest Seafarers Happiness Index (SHI) from The Mission to Seafarers reveal a significant downturn in seafarer wellbeing, raising concerns about worsening working and living conditions at sea after a period of encouraging improvement earlier this year. The average happiness level among seafarers fell to 7.05 out of 10 in the third quarter of 2025, a sharp decline from 7.54 in the previous quarter.

2025年10月——海員使命組織最新發布的《海員幸福指數》(SHI)顯示，海員幸福感大幅下滑，令人擔憂在今年初曾有一段的改善後，海上的工作與生活條件再次惡化。2025年第三季海員平均幸福指數降至7.05(滿分10分)，較上一季的7.54急遽下滑。

These results mark a widespread drop across nearly every aspect of life at sea, with only digital connectivity showing any improvement, and a reversal of the positive

momentum seen in mid-2025. The data shows deterioration in key areas such as wages, health, training, food quality and workload management. According to the results, this downturn reflects systemic challenges that continue to undermine morale, safety, and retention across the global fleet.

這些調查結果顯示，除了數位連線上稍有改善外，海上生活幾乎所有面向皆呈現普遍下降，在2025年中出現的正向趨勢出現反轉。數據指出，薪資、健康、培訓、膳食品質與工作負荷管理等重要領域皆出現惡化。調查反映出一系列長期存在的系統性問題，持續損害著全球船隊的士氣、安全與人力留任狀況。

Professional development recorded the steepest drop, indicating growing dissatisfaction with compliance-driven learning that often replaces genuine mentorship and skills transfer. Wages, health and exercise, and workload management also fell sharply, while food quality and welfare facilities ashore declined due to cost pressures and limited access.

在所有項目中，「專業發展」降幅最大，顯示海員對以合規為導向的學習模式取代真正的師徒制指導與技能傳承愈加不滿。而薪資、健康與運動、工作負荷管理方面的分數也明顯下滑，同樣的因受限於成本壓力與上岸通行限制，在膳食品質與使用岸上福利設施分數上亦有所退步。

Crew interactions, historically the most resilient and highest-scoring area, also weakened, suggesting that the cumulative pressures of maritime work are now affecting even the strongest bonds on board.

一向最具韌性、得分最高的「船員互動」也出現弱化，顯示出海上工作的累積壓力如今正影響著船上最穩固的人際關係。

Ben Bailey, Director of Programme, The Mission to Seafarers: “These results are a clear warning sign. Seafarers are telling us that mounting operational pressures, growing administrative burdens, and ongoing crew shortages are taking a serious toll on their wellbeing across the globe. This is an issue the entire industry must address. Seafarers need our compassion, support, and advocacy. Without meaningful action, the maritime sector risks deepening its recruitment and retention crisis, with far-reaching consequences for safety, sustainability, and the stability of global trade.”

海員使命組織計劃總監 Ben Bailey 表示：「這些結果給我們一個明確的警訊。海員正向我們反映：日益加劇的營運壓力、行政負擔以及持續的人力短缺，正嚴重影響全球海員的福祉。整個產業都必須正視這個問題。海員需要我們的關懷、支持與擁護。若沒有具體行動，海事產業將面臨更嚴重的人才招募與留任危機，進而影響安全、永續性與全球貿易的穩定。」

The only positive indicator was a small but welcome increase in digital connectivity. Seafarers consistently emphasised that reliable internet access remains essential for maintaining family relationships and supporting mental health. However, many respondents noted significant disparities between vessels, with some crews enjoying robust connections while others still struggle with high costs and limited data.

唯一的正面指標是數位連線上略有改善。海員一再強調，穩定的網路對維持家庭關係與心理健康至關重要。然而，多位應答者指出，船舶之間的差距仍然巨大，有些船舶網路連線良好，有些卻因高昂費用與流量受限而難以使用。

Seafarers report that manning levels are too low, administrative tasks have increased dramatically, and fatigue management remains a major unresolved issue. Many respondents described feeling stretched beyond sustainable limits, with rest-hour violations reportedly commonplace and documentation requirements overshadowing actual safety practices. Some likened their ships to “floating prisons,” as opportunities for shore leave continue to decline due to shorter port stays, restrictive regulations and prohibitive transport costs.

海員普遍反映，人力配置過低、行政工作大幅增加，而疲勞管理仍未真正改善。許多應答者表示，他們的工作量已超過可持續範圍，休息時數違規的情形十分普遍，且大量文件需求蓋過真正需要執行的安全實務。一些船員甚至形容船舶像「漂浮的監獄」，因港口停靠時間縮短、規範更嚴格、交通費用高昂，使得上岸休假機會日益減少。

Economic pressures are also taking their toll. Seafarers described stagnant wages that fail to reflect rising responsibilities and inflation, while victualling budgets have not kept pace with soaring food prices. Comments about food being “too much but not tasty” captured the frustration of crews seeking both nourishment and comfort in one of the few pleasures available at sea. Meanwhile, the steep drop in health and exercise scores suggests that operational demands are leaving little time for rest or physical activity, with many reporting chronic fatigue and mounting stress.

經濟壓力也同樣沉重。海員描述薪資停滯，無法反映責任提升與通膨，膳食預算更遠遠追不上不斷上漲的食物價格。有人形容船上伙食「量多但不好吃」，反映海員在海上僅存少數可得的享受中感到無奈。同時，健康與運動得分大幅下降，顯示營運需求讓海員幾乎沒有時間休息或運動，許多人出現慢性疲勞與壓力累積。

---



Despite these challenges, the Index also captured the enduring resilience of those who work at sea. Many respondents expressed pride in their profession and gratitude for strong relationships among their crews. Nevertheless, the overall picture remains troubling. The breadth of decline across nearly all areas of wellbeing suggests that operational and economic pressures are overwhelming the gains achieved earlier this year.

儘管挑戰重重，調查指數也反映出海員仍保持強大的韌性。許多應答者對自身職業感到自豪，也感謝船上良好的人際關係。然而，整體情況仍令人憂心。幾乎所有福祉面向全面下滑，顯示營運與經濟壓力正在抵消今年初所取得的進展。

Thom Herbert, Regional Lead, Asia & Crew Welfare Advocate, Idwal, commented: “This quarter’s report paints a vivid picture of the pressures facing crews; from rising workloads and administrative demands to fewer opportunities for rest and recovery. Yet it’s encouraging to see continued progress in areas like connectivity, which shows how investment in people can have a real impact. At Idwal, we see daily how vessel quality and crew wellbeing are closely linked, and the Seafarers’ Happiness Index continues to be an invaluable reminder that supporting those at sea is not just a moral duty, but essential to a safe and sustainable maritime industry.”

國際權威船檢公司 (Idwal) 亞洲區負責人暨船員福利倡議者 Thom Herbert 評論道：「本季的報告清楚呈現船員面臨的壓力，從不斷增加的工作量與行政作業的要求，到休息與休養時間日益減少。然而，我們也看到像是網路連線等項目持續改善，這說明只要願意投資在人身上，就能產生實際且正面的影響。在Idwal，我們每天都能看到船舶品質與船員福祉兩者間緊密相連著，而海員幸福指數再次提醒我們，支持海上工作者不僅是道義責任，更是確保海事產業安全與永續發展的關鍵。」

Yves Vandeborn, Head of Loss Prevention Asia-Pacific, NorthStandard, added: “This quarter’s report once again outlines the systemic challenges experienced by crew. These industry wide challenges are problematic for individual owners to address. At NorthStandard, we are committed to supporting our members in shaping the future of the maritime industry through targeted crew wellbeing initiatives and industry partnerships. Only by working with partners in the entire maritime ecosystem can we hope to address these systemic issues. On a human level the report once again highlights the vital role relationships play at sea—practical, in-person training and mentorship not only build competence but also foster a deeper sense of connection among crew on board.”

海上保險公司 (NorthStandard) 亞太區風險預防部主管 Yves Vandeborn 補充：「本季的報告再次凸顯船員所面臨的系統性挑戰，而這些影響整個產業的問題，讓單一船東難以獨力解決。在 NorthStandard，我們致力透過針對船員福祉的倡議與產業合作，協助會員共同塑造海事產業的未來。唯有與整個海事生態系的合作夥伴攜手，才能真正應對這些系統性問題。從人性的角度來看，報告再次強調了船上人際關係的重要性，實務性的人與人訓練與指導不只提升能力，也能加深船員之間的連結。」



掃描QR CODE  
閱讀2025年第三季  
《海員幸福指數》完整報告



專刊暨經驗交流

## 114年高雄分會會員自強活動 「雅聞・馬武督・崎頂之旅」心得分享

文/ 林柏安

我、媽媽和哥哥一起參加高分會的自強活動，目的地是新竹與關西一帶，兩天一夜的行程充滿笑聲與回憶，讓我感受到久違的放鬆與溫暖。一路上從城市漸漸開進山林，空氣變得清新，天空也透著柔和的陽光，讓人心情跟著亮起來。

第一站：雅聞香草植物工廠，環境乾淨又漂亮，園區瀰漫著淡淡的香草氣息。裡面有許多不同種類的植物及特殊的多肉植物區，我特別喜歡多肉區的造景，溫馨又富有童趣，讓人忍不住多拍幾張照片。除了賞花，館內還展示香氛產品與多種口味的「冰淇淋洗面皂」，如果不特別說，還以為是真的可以吃的冰淇淋呢！

下一站是馬武督森林，園區內樹林高聳、溪水潺潺，空氣裡有淡淡的木頭香，走到「綠光小學」那一區時，導遊介紹這裡是《綠光森林》的拍攝地，陽光從樹縫間灑落，景色顯得格外夢幻，那一刻，我深深感受到大自然的療癒力量。沿著步道慢慢往上爬，途中可以聽到蟲鳴鳥叫，還有風吹過樹梢的聲音，這片靜謐的綠意，讓人不自覺放慢腳步，我邊走邊拍照，哥哥走在最前面帶路，沿路的同遊夥伴會提醒大家小心濕滑的石階，十分貼心。

離開馬武督後，入住統一渡假村，飯店位在山邊，空氣清新、環境舒適。入住後於餐廳享用晚餐，菜色豐富，有新鮮蔬菜、肉品和特色湯品，尤其是宵夜的仙草雞湯，味道濃郁又美味。飽餐一頓後我們到飯店周圍散步，夜色中微風輕拂，聽著蟲鳴覺得特別放鬆。回房後，躺在柔軟的被窩裡，覺得自己好久沒有這樣徹底放空了，山裡的空氣特別乾淨，讓那一夜的睡眠格外香甜。

第二天清早吃完豐盛的早餐後，我們繼續在飯店內遊玩，和哥哥對決桌球十分有趣。接著前往仙草博物館，導覽人員介紹仙草的製作過程，還讓我們試吃不同的仙草甜品，我最喜歡的是「仙草凍加蜂蜜」，滑滑的口感配上微甜的蜜香，真的超級好吃。

這趟旅程雖然不長，但卻讓我感受到家庭相處的溫暖，平常大家各自忙著生活，很少有這樣的時間可以一起出門、一起笑、一起聊天。我們也約定以後要多安排家庭旅行，讓彼此多一些相處時光。回到家後，看著拍下的照片，心裡滿是感動，彷彿都還留在記憶裡。這趟旅程不只是一次放鬆的假期，更像是一場心靈的充電。它讓我重新體會到，原來幸福可以很簡單，只要和家人一起，用心去感受當下，就能找到屬於自己的快樂。也謝謝所有工作人員的用心安排，讓旅程非常順利。

《本文作者為會員眷屬》

## 會員索閱「中華海員月刊」登記表

會員姓名		會證字號	總台字第	號
服務公司		服務船名		
聯絡電話		職 稱		
通訊地址				
電子信箱				
備 註				

## 索取說明:

- 1.本會為愛護地球進行全面無紙化，若您需要索閱月刊電子檔，請填寫GOOGLE表單，月刊將以PDF電子檔寄至您的電子信箱，或至本會官網瀏覽電子版。
- 2.索閱資格為入會六個月以上且未欠繳會費者。
- 3.索閱期限為2年，需要紙本者、期滿欲續閱、未期滿欲停閱，或欲更改寄送地址、Email者，請利用本表格，或以電話、Email等方式通知本會，並請註明姓名及電話以利核對。
- 4.其他月刊相關問題，歡迎與本會聯絡。Tel:(02)2515-0259



Google表單



本會官網

## 中華海員月刊稿約

- ①本刊是屬於全體會員的刊物，非常歡迎會員及會員眷屬踴躍投稿，及來函發表會員們之意見及心聲。
- ②舉凡有關航海輪機方面之實務技術及經驗、工作生活經驗、投資理財、文藝（旅遊）勵志小品文、航運政策、PSC、時事評論、海運或工運評論、會員及眷屬之心聲意見文稿等，均非常歡迎賜稿。
- ③來稿如經採用，將酌致稿酬。稿酬每千字給付標準如下：
  - 一般譯稿—外文譯成中文800元、中文譯成外文稿960元。
  - 整冊書籍濃縮稿—外文譯成中文960元、中文譯成外文1,200元。
  - 特別稿—外文譯成中文1,120元、中文譯成外文1,300元。
  - 撰稿—中文800元、外文960元。
- ④來稿請勿有違反著作權法之情形，如涉及抄襲或侵犯著作權，由作者自負法律責任。
- ⑤來稿之內容，本刊編輯委員會得斟酌情形或徵得作者之同意，在不改變原著作論點之原則下修改文稿。  
未經採用之文稿，不予退回（如需退稿請註明）。
- ⑥來稿刊登時可用筆名，但請於來函投稿時使用真實姓名，並附上服務單位、聯絡地址及電話。
- ⑦電腦打字文稿請直接將電子檔寄至工會信箱ncsu.seamen@msa.hinet.net  
來稿請寄（郵遞區號10487）台北市南京東路三段25號8樓中華海員月刊社收。





**台船環海風電工程股份有限公司**  
CSBC-DEME Wind Engineering Co., Ltd.



## 環海翡翠輪 Green Jade 徵才訊息

(離岸風電海事工程船 - 全迴旋大型浮吊船)

招聘職位	應徵資格	薪資待遇(日薪)
船長	持有一等船長適任證書及 STCW 公約訓練證書	面議。
大副	持有一等船長適任證書及 STCW 公約訓練證書	新台幣 12,000 元起。
船副	持有一等國籍適任證書及 STCW 公約訓練證書	面議。
輪機長	持有一等輪機長適任證書及 STCW 公約訓練證書	面議。
大管輪	持有一等輪機長適任證書及 STCW 公約訓練證書	新台幣 12,000 元起。
管輪	持有一等國籍適任證書及 STCW 公約訓練證書	面議。
幹練水手	持有國籍適任證書及 STCW 公約訓練證書	面議。
機匠	持有國籍適任證書及 STCW 公約訓練證書	面議。
電技匠	持有國籍適任證書及 STCW 公約訓練證書	面議。
大廚	持有國籍適任證書及 STCW 公約訓練證書	面議。

### 應徵資格：

1. 對於離岸風電海事工程充滿熱情，並願意共同為海事工程技術在地化努力的專業人士。
2. 具備國際視野、訓練培訓、組織管理能力，並能與國際工作團隊有效溝通的團隊工作者。
3. 擁有專業的英文溝通能力。

### 應徵方式：(請將下列文件電子郵件到公司信箱)

1. 「英文履歷」：格式不拘，請附上近期相片、出生年月、英文檢測成績、學歷、經歷、專長、聯絡方式(電話及 E-mail)。
2. 「適任證書」：根據應徵資格之要求，提交國籍適任證書和 STCW 公約訓練證書。
3. 「海勤資歷」：相關資訊請至船員智慧服務平台下載。

公司信箱：[HR@cdwe.com.tw](mailto:HR@cdwe.com.tw)

掃描 QR code 了解更多資訊：



職缺相關介紹



公司網站



# 中鋼運通股份有限公司

## 誠徵海勤人員

職 稱	資 格
船長/輪機長	持有一等國籍適任證書及 STCW2010 訓練證書； 具一年以上遠洋海岬型、巴拿馬極限散裝船經歷尤佳。
大副/大管輪	持有一等國籍適任證書及 STCW2010 訓練證書； 具一年以上遠洋海岬型、巴拿馬極限散裝船經歷尤佳。
船副/管輪	持有一等國籍適任證書及 STCW2010 訓練證書。
水手長/木匠/幹練水手	持有助理航行當值以上適任證書及 STCW2010 訓練證書。
機匠長/機匠	持有助理輪機當值以上適任證書及 STCW2010 訓練證書。
大廚	取得中餐丙級證照，並完成 STCW2010 及餐勤訓練者。

本公司管理人性化、待遇佳，誠摯歡迎您加入中鋼運通團隊。

歡迎持有身心障礙證明之海員投遞履歷。

應徵方式：備履歷（附照片）及自傳、海員手冊、適任證書及 STCW2010 訓練證書等影本，逕寄本公司船務處收並標註（船員應徵）。職缺與應徵所需文件歡迎至中鋼運通官網查詢下載。

公司地址：80661 高雄市前鎮區成功二路88號24樓

聯絡人：歐劍雄 船長 聯絡電話：(07)337-8927

黃威程 經理 (07)337-8845

江欣澄 管理師 (07)337-8915



# 陽明海運股份有限公司

## \*誠徵海勤人員\*

職 稱	資 格
船 長	持有國籍一等執業證書及 STCW2010 訓練證書，具貨櫃船經驗者。
大 副	
船 副	
輪 機 長	持有國籍一等執業證書及 STCW2010 訓練證書。
大 管 輪	
管 輪	
乙 級 船 員	持有乙級船員適任證書及 STCW2010 相關訓練證書。
大 廚	持有 STCW2010 訓練證書；餐勤人員基本知能訓練合格證書；丙級(含)以上中餐技術士證。

本公司待遇優渥，福利佳，管理人性化，歡迎洽詢，海勤人員請至

<https://ymfinancial.yangming.com/recruit/angular/dist/main>

下載履歷及個資同意書，填寫後將履歷資料

以紙本寄至下方地址或與船務部船員招募與訓練組聯繫

聯絡人：唐琳小姐

地址：201 基隆市信義區信一路150號4樓

Tel：02-2429-8357

Email：EMRT@YANGMING.COM

※岸勤：請至本公司網站－線上徵才關注最新資訊

<https://ymfinancial.yangming.com/recruit/angular/dist/main>



## 裕民航運股份有限公司

U-MING MARINE TRANSPORT CORP.

※誠徵海勤／岸勤服務人員※

職 務		資 格 條 件
海 勤	船長 / 大副	持有國籍一等執業證書，符合STCW 2010資格者，具英文溝通能力，有散裝船經驗優先任用
	輪機長 / 大管輪	持有國籍一等執業證書，符合STCW 2010資格者，具英文溝通能力，具ME主機經驗者優先任用
	乙級船員	銅匠、水手長、幹練水手、廚工等，符合STCW 2010資格者，具英文溝通能力，有散裝船經驗優先任用
岸 勤	駐埠船長/ 駐埠輪機長/ 工程師	學歷：海事院校航海、商船、輪機工程科系所畢業 資歷：持有本國籍一等適任證書及所有STCW 2010訓練證書，一年以上船長／輪機長或駐埠船長／輪機長經驗 其他：具英文溝通能力，熟悉電腦基本軟體操作
◎應徵資料		岸勤：中英文履歷(附照片)及自傳、學經歷證明、考試及訓練證照等，註明應徵類別及希望待遇 海勤：適任證書及所有STCW2010訓練證書、當值證書等影本
◎應徵方式		檢附應徵資料 Email 至聯絡人信箱，或郵寄應徵資料：106 台北市敦化南路二段207號29樓
◎聯 絡 人		海勤：02-77526156 盧俊佐 02-77526147 卓雅秋 crew@mail.uming.com.tw 岸勤：02-77526128 王政銘 02-77526196 賴怡瑛 uminghr@mail.uming.com.tw

- ※ 裕民航運為遠東集團國內八大上市公司之一，船型分布多元化，現有船隊多艘懸掛中華民國旗，另有新加坡旗及香港旗，中華民國籍船員上船機會多
- ※ 裕民航運待遇優渥，福利完善，對年輕優秀船員具完善的培訓計畫與船岸輪調規劃
- ※ 裕民航運榮獲亞洲地區知名人資雜誌HR Asia所頒發之「亞洲最佳企業雇主獎」、「多元、平等及包容獎」、「數位轉型獎」及「員工關懷獎」等獎項，裕民航運為台灣散裝航運界唯一獲獎企業，展現裕民航運對於員工及團隊參與的高度重視，在業界脫穎而出



## HSIN CHIEN MARINE CO., LTD.

## 新健海運股份有限公司

誠徵海勤/岸勤人員

職 稱	資 格
船長	持本國籍一等適任證書，具遠洋航線散裝船船長經驗。
輪機長	持本國籍一等適任證書，具遠洋航線散裝船輪機長經驗。
大副／大管	持本國籍一等適任證書，具散裝船經驗。
船副／管輪	持本國籍一等適任證書，具散裝船經驗。

應徵方式：函寄或 EMAIL 皆可

海勤人員：備履歷（附照片）、海員手冊影本、本國籍一等適任證書影本，STCW 訓練證書影本，並於信封上註明應徵職稱，逕寄本公司船務部收

公司地址：104 台北市中山區民權東路3段4號3樓

聯 絡 人：02-25080389 #168 張小姐；E-MAIL：marine@hcm.com.tw





# 超雄企業股份有限公司

## Super Hero International Co., Ltd.

營業項目

- 免稅菸酒 Bonded Store (服務全台灣各港口) (林口港, 永安港除外)
- 船食 / 船舶日用品 Provision
- 船用五金 Ship Store

http://www.superhero.com.tw

WeChat / Line Id : superhero\_supply

Whatsapp : 886 981299554

聯絡人：劉霽萍 李宜縉

WeChat



superhero\_supply

Whatsapp



886-981299554

LINE



superhero\_supply

◎ 高雄總公司：高雄市前鎮區新生路104號(渡輪站對面)

Tel: 07-8230330 Fax: 07-8230356

email : sales@superhero.com.tw

◎ 台中分公司：台中市清水區中橫十三路28號(北突堤)

Tel: 04-26560033 Fax: 04-26560083

email : taichung@superhero.com.tw

◎ 台北分公司：新北市八里區廈竹圍23號(台北港東1-1)

Tel: 02-26102255 Fax: 02-26102275

email : taipei@superhero.com.tw



# 寶華海運股份有限公司

## Coastal Navigation Co., Ltd

誠徵海勤人員

職 稱	資 格
船長 / 大副	持本國籍一等適任證書，具貨櫃船經驗者。
輪機長 / 大管輪	持本國籍一等適任證書。
船副 / 管輪	持本國籍一等適任證書。
乙級船員	水手長、幹練水手、水手、銅匠、機匠、廚工等，持符合 STCW2010 訓練證書。
航海 / 輪機實習生	持符合 STCW2010 訓練證書。

本公司為近洋航線全貨櫃船，每月固定停靠基隆、台中、高雄各港，歡迎加入！

[應徵方式]

請備履歷表、海員手冊及證書影本，寄本公司「船員課」收，或電洽本公司船員課。

E-MAIL : tpe.crewman@coastal.com.tw

公司地址：104511 台北市中山區民生東路三段 10 號 16 樓

聯絡電話：(02) 2183-2805，2183-2839

※一律以通訊方式投遞履歷，敬請配合。



## 香港商德翔海運有限公司 T.S. LINES LIMITED

### 誠徵海勤人員

職 稱	資 格
船 長	具本國籍一等適任證書及 STCW2010 訓練證書
輪 機 長	具本國籍一等適任證書及 STCW2010 訓練證書
大副 / 大管	具本國籍一等適任證書及 STCW2010 訓練證書
船副 / 管輪	具本國籍一等適任證書及 STCW2010 訓練證書
乙 級 船 員	具本國籍一等適任證書及 STCW2010 訓練證書

◎本公司為台灣第四大貨櫃船公司、待遇及福利優渥、晉升管道暢通，提供舒適、愉快及安全的工作環境及人性化的管理。

◎近期船隊擴張目前自有船舶已達40艘、新船建造陸續接船中。

◎誠摯的歡迎台灣海勤同仁加入德翔的大家庭，並與我們一起分享經營的果實：

應徵方式：備履歷、海員手冊、適任證書及STCW2010各項訓練證書等影本

1.郵寄：台北市敦化北路167號6樓 船員課 2. Email：crew@tslines.com

洽詢電話：02-27190909 (船員課) #232 林小姐 #247 曾小姐



## 漢 耀 股 份 有 限 公 司 HAN YAO SHIPPING CO., LTD.

106台北市大安區忠孝東路四段341號3樓之一

本公司為台灣建華海運集團旗下，負責船隊管理之公司，新建造數艘船舶下水營運，擴增儲備台籍船員。

### \*誠徵海勤人員\*

職 稱	資 格 條 件
船長 / 輪機長 (Master / Chief Engineer)	持有本國籍一等船長 / 輪機長適任證書，符合 STCW2010 各項訓練證書。
大副 / 大管輪 (Chief Officer / Second Engineer)	持有本國籍一等大副 / 大管適任證書，符合 STCW2010 各項訓練證書。
船副 / 管輪 (Deck Officer / Engineer Officer)	持有本國籍一等船副 / 管輪適任證書，符合 STCW2010 各項訓練證書。
甲板實習生 / 機艙實習生 (Deck Cadet / Engineer Cadet)	符合 STCW2010 各項訓練證書。

#### ☆應徵方式：

- 1.請檢附個人履歷附照片 (請至少詳列近5年海勤資歷，如無資歷者可免列)、自傳、海員手冊、適任證書及各項相對應應徵職級之STCW2010規定之訓練證書影本。
- 2.一律採電子郵件寄發個人資料應徵，初步通過後將通知面試。

#### ☆應徵聯絡單位：船務部/海員課

聯絡電話：02-2731-9279分機115 (鍾小姐)、分機119 (李小姐)

聯絡時間：周一至周五 10:00~11:00、14:30~17:00

E-mail: seaman@kanway.tw

**\*竭誠歡迎有志投入海勤工作之新夥伴，現在正是時候\***



## 台灣航業股份有限公司 TAIWAN NAVIGATION CO., LTD

- \* 專營遠洋散裝船、油輪、客輪與拖船，船齡輕、船隊大；
- \* 工作選擇多，四萬噸環島油輪、台中港拖船、桃園觀塘港拖船、高雄 / 馬公客輪。

### ★ 誠徵本國籍油輪 / 客輪 / 拖船船員 ★

職 稱	資 格
船長 / 輪機長	1.油輪船員：持有本國籍 <u>一等適任證書</u> 及 STCW 2010 <u>油輪</u> 相關訓練證書。
大副 / 大管輪	
船副/管輪/電機師	2.客輪船員：持有本國籍 <u>一等適任證書</u> 及 STCW 2010 <u>駛上駛下客輪訓練證書</u> 。
水手長 / 木匠	
幹練水手 / 機匠	3.拖船船員：持有本國籍二等適任證書及 STCW 2010 相關訓練證書，具拖船 VSP 或 SRP 資歷者尤佳。
銅匠 / 泵匠 / 電匠	
大廚 / 旅客服務生	4.台中港拖船休假方式：固定做四週、休一週外，另有其他輪休。

公司網址：<http://www.taiwanline.com.tw>

台北總公司：台北市10047中正區濟南路2段29號2樓 航務部

TEL：02-2394-1769 分機 733 蔡小姐；Lccytsai@taiwanline.com.tw

高雄分公司：高雄市804鼓山區捷興一街5號2樓

TEL：07-561-9700轉 302 萬經理；Wan@taiwanline.com.tw



## 新興航運股份有限公司 Sincere Navigation Corporation

### 誠徵優秀海勤服務人員

職 稱	資 格
船 長	持一等國籍適任證書及STCW2010訓練證書，具遠洋散裝船舶長經驗
輪機長	持一等國籍適任證書及STCW2010訓練證書，具遠洋散裝船經驗者優先任用
大副/大管	持一等國籍適任證書及STCW2010訓練證書，具遠洋散裝船經驗者優先任用
船副/管輪	持一等國籍適任證書及STCW2010訓練證書，具遠洋散裝船經驗者優先任用
乙級船員	持相關國籍適任證書及STCW2010訓練證書，具遠洋散裝船經驗者優先任用
大 廚	取得中餐丙級廚師證照，並完成STCW2010訓練及餐勤訓練者

新興航運公司除上述職缺外，特別保留名額給優秀「準輪機長」和「準大管輪」，凡持有輪機長適任證書之大管輪、或持有大管輪適任證書之管輪，面試合格派船後6個月內，通過輪機長推薦並經公司評定核可，即原船晉升「輪機長」或「大管輪」。

應徵方式：

備履歷(附照片) 海員手冊、適任證書及STCW2010 訓練證書等影本，逕寄本公司船務處收。

公司地址：106 臺北市復興南路一段368號14樓

聯絡電話：(02)27037055 聯絡mail：snccd@snc.com.tw




[www.groupwagon.com](http://www.groupwagon.com)
**華 岡 集 團**
**東聯航運股份有限公司 / 麗娜輪**
**億洋航運股份有限公司 / 臺北快輪**
**誠徵海勤 / 客服人員**

職 稱	資 格
船長/輪機長	持有一等國籍適任證書及STCW2010訓練證書。
大副/大管	持有一等國籍適任證書及STCW2010訓練證書。
船副/管輪	持有一等國籍適任證書及STCW2010訓練證書。
乙級船員	水手長、幹練水手、水手、機匠、大廚等符合STCW2010資格者。
客服/實習生	持有STCW2010訓練證書。(客服限麗娜輪)

**麗娜輪**為華岡集團旗下東聯航運股份有限公司所有，船舶總噸位**10,712噸**，長**112.6米**，寬**30.5米**，航速**40節**，最大載客人數**800人**，同時可搭載**355輛**小客車。

其航線為 國內 / 兩岸國際航線之高速客貨輪，均為日間航班，本公司並負責高速船專業訓練。

**臺北快輪**為華岡集團旗下億洋航運股份有限公司所有，船舶總噸位**18,080噸**，長**167.7米**，寬**24米**，航速**24節**，同時可搭載**113櫃**四十呎之櫃車。

其航線為台北↔平潭/高雄↔平潭固定航線之汽車船(航程約**5-6小時**)，本輪為兩岸快件運輸性質，每周固定三航班，往返兩岸海上航行時間短，靠泊時間長。

所屬船員備有海勤/岸勤輪替制度，升遷制度暢通，人性化管理，薪水優於環島及兩岸航線。歡迎您加入我們的團隊。

應徵方式：

備履歷(附照片)海員手冊、適任證書及STCW2010相關證照影本，及學經歷證明等應徵文件寄至**104**台北市南京東路三段**103號10樓** 海務部 收

E-mail : [marinedept.jt@groupwagon.com](mailto:marinedept.jt@groupwagon.com)

連絡電話：02-2504-6111 #1304 or #1103



# 信友實業股份有限公司

## SINCERE INDUSTRIAL CORPORATION

### 擴 大 徵 才 訊 息

職稱	資 格
駐埠船長/駐埠輪機長	<p>☞持「本國籍一等船長/輪機長執業證書」或「巴拿馬籍船長/輪機長證書」，可接受出國訪船者</p> <p>☞<u>有散裝船經驗者，或有駐埠船長/輪機長經驗者優先任用</u></p>
船 長	<p>☞持「本國籍一等船長執業證書」或「巴拿馬籍船長證書」，並持「ISPS SSO證照」</p> <p>☞<u>歡迎持船長證書僅有大副經驗者，若有潛力，六個月後評估通過，可擇機提升為船長</u></p>
輪 機 長	<p>☞持「本國籍一等輪機長執業證書」或「巴拿馬籍輪機長證書」</p> <p>☞<u>歡迎持輪機長證書僅有大管經驗者，若有潛力，六個月後評估通過，可擇機提升為輪機長</u></p>
大副/大管 船副/管輪	☞持「本國籍一等適任證書」及「STCW 最新訓練證書」
航海/輪機實習生	☞通過「一等船副/管輪考試」及「STCW 最新訓練證書」

- \* 信友船隊為輕便型散裝船，全球航線，上船機會多，表現良好優先轉岸勤
- \* 公司薪資待遇優渥，福利制度良好，升遷管道暢通及人性化管理，合理性調度、海勤服務時間彈性
- \* 有意者，請將履歷與自傳（附照片）、海員手冊影本、本國籍適任證書影本；無海上資歷者，請將履歷與自傳（附照片）、在校成績影本、畢業證書、多益/英檢成績單寄至本公司

E-MAIL：crewing@sinceremarine.com

電話：02-27001400 船員處分機 229、231

地址：(106) 台北市敦化南路2段99號15樓



## 加入信友團隊共創新未來



# IDF SUPPLY CO. LTD.

## 國免供應有限公司



免稅煙酒，一流團隊，誠摯服務！

The best team do the best service !

◆高雄、台南安平港：高雄市前鎮區大華一路22號（30-2號倉庫）

電話：(886)07-8413167、(886)07-8413881

傳真：(886)07-8113243

聯絡人：王星海(JOHNNY) 0986085966、0910898608

E-mail: cdf.tw@msa.hinet.net (KHH/ANP)

◆台中、麥寮港：台中市梧棲區中橫十路147號

電話：(886)04-2658-3295、(886)04-2658-3040

傳真：(886)04-2658-4691

E-mail: cdf.tcg@msa.hinet.net (TXG/MAL)

◆基隆、台北、蘇澳港：

基隆市中正區東海街8號之1（東14號碼頭）

電話：(886)02-2428-6880、(886)02-2428-6881

E-mail: cdf.keelung@msa.hinet.net (KEL/TPE/SUO)



## 達和航運股份有限公司

誠徵海勤人員

職 稱	資 格
船 長 / 輪機長	持有國籍一等適任證書及 STCW2010 訓練證書。
大 副 / 大管輪	持有國籍一等適任證書及 STCW2010 訓練證書。
船 副 / 管 輪	持有國籍一等適任證書及 STCW2010 訓練證書。
乙級船員	符合 STCW2010 相關證照。

本公司隸屬台泥企業團，待遇佳給付有給年休、紅利、績效、返船獎金等，福利優、國(外)輪皆享勞健保及福委會福利，升遷快、彈性化調度及人性化管理，歡迎您加入達和團隊。

水泥船操作員(乙級船員)：高中(職)以上學歷，電子、電機、電工、自動控制等科系役畢，持有船員手冊、基本安全、保全意識等訓練證書，接受公司為期三月見習操作培訓後；能獨立操控裝卸貨控制系統正式升任操作員，有優渥獎金福利制度、年薪逾百萬，歡迎有志青年男女共同加入專業行列。請至公司網址 <http://www.thmc.com.tw> 下載船員資料表

填寫後傳到招募電郵 [recruit@thmc.com.tw](mailto:recruit@thmc.com.tw)

公司地址：台北市德惠街16-5號10樓 電話：(02)2531-0909

聯絡人：船務部船員課

分機20126 沈先生 分機20122 許小姐 分機20131 錢先生







# 萬海航運股份有限公司

## WAN HAI LINES LTD.

*We Carry, We Care*

### 誠徵海勤/陸勤優秀人員

船長 / 輪機長	持有本國籍一等船長/輪機長適任證書及STCW2010訓練證書
大副 / 大管	持有本國籍一等大副/大管適任證書及STCW2010訓練證書
船副 / 管輪	持有本國籍一等船副/管輪適任證書及STCW2010訓練證書
甲板實習生 / 輪機實習生	通過航海人員測驗一等船副/管輪考試及持有STCW2010訓練證書
乙級船員	水手長、木匠、幹練水手、加油長、銅匠等，持有STCW2010訓練證書
大廚	持有STCW2010訓練證書、餐勤人員基本知能訓練合格證書及中餐烹調丙級以上技術師執照
(陸勤)駐埠船長/輪機長/ 大副/大管	具航海/輪機等相關背景，具船上經驗及相關執照者尤佳
(陸勤)運務人員 (船期控管/配艙圖製作)	航海相關科系大學畢業，具船上經驗者尤佳。

### 薪資待遇優渥・福利制度良好・升遷管道順暢・人性化管理

#### 網路應徵

請至本公司線上徵才登錄  
[www.wanhai.com.tw](http://www.wanhai.com.tw)

#### 公司地址

114065台北市內湖區新湖一路361號  
Mail: [crew\\_mar@wanhai.com](mailto:crew_mar@wanhai.com)

船長	02-25677961#6861 楊先生	輪機長	02-25677961#6875 柯小姐
大副	02-25677961#6862 吳小姐	大管	02-25677961#6874 吳先生
二副	02-25677961#6863 陳小姐	二管	02-25677961#6877 陳先生
三副	02-25677961#6864 黃先生	三管	02-25677961#6876 陳小姐
甲板乙級	02-25677961#6865 葉小姐	機艙乙級	02-25677961#6873 林小姐
甲板實習生	02-25677961#6857 林小姐	機艙實習生	02-25677961#6856 蔡小姐
陸勤	02-25677961#6107 姚先生	大廚	02-25677961#6872 楊小姐



# MONTHLY NEWS OF NCSU & ITF

NO. 864

OCTOBER 2025



## NATIONAL CHINESE SEAMEN'S UNION

📍 ADDRESS: 8<sup>TH</sup> FL., NO. 25, SEC. 3, NANKING EAST ROAD  
TAIPEI, TAIWAN, R.O.C.

📞 Taipei: 886-2-25150259 / 886-2-25150304

📞 Keelung: 886-2-2424-1191 Kaohsiung: 886-7-531-1124

📠 Fax: 886-2-25078211

✉ E-mail: ncsu.seamen@msa.hinet.net

🌐 <http://www.ncsu.org.tw>

🌐 <https://www.itfseafarers.org/en/contact-us>

📞 LINE ID: @ncsu

團結海員意志 •

保障海員權益與福祉 •

促進勞資協調 •

增進海員知識與技能 •

維護航運發展 •

配合國家政策 •

加入LINE好友



@ncsu